



Endurance

Tilburg / Goirle

www.endurancetilburg.nl

Zaterdag 6 juni 2026

Locatie: Camping Breehees,

Breehees 6 5051DD Goirle

Afstanden: 22-31-44-62-83 KM



Voorwoord

Welkom bij endurance Tilburg in het mooie Brabant. De route start bij de gastvrije camping Breehees, waar we bij het verlaten van het terrein rechtsaf al snel in het bos komen. Hierna cirkelen we een mooie route door Gorp en Roovert en Landgoed de Utrecht. We komen stevige paden tegen, maar ook heerlijke bosgrond. De route bevindt zich veel in de schaduw en de brede paden nodigen uit om te genieten van de omgeving.

Dit boekje bevat informatie die voor iedereen belangrijk is, zoals de routebeschrijving, tijdschema en terreinindeling.

De wedstrijd wordt verreden onder het Algemeen Wedstrijdreglement en het Disciplinereglement Endurance van de KNHS. Deze zijn na te lezen op de website van de KNHS. Op de website van de KNHS Endurancevereniging is veel informatie te vinden over endurance, wat wellicht handig is bij je voorbereidingen.

Mocht er vlak voor de wedstrijd nog wat veranderen, dan wordt dit gemeld bij de voorbespreking.

Niet vergeten voor onderweg: je bent te gast op het terrein, dus laat geen rommel achter en verniel niets. Voor de grooms: let op waar je parkeert zodat je niets vernielt of anderen hindert, en laat uiteraard geen afval liggen. Afval graag mee naar huis nemen en mest opruimen. Graag de mest op de mesthoop bij de manege gooien of meenemen naar huis. Op die manier kunnen we volgend jaar weer te gast zijn in deze gebieden en op de startlocatie. **LAAT GEEN VOER OF HOOI ACHTER.** De volgende dag komen er gewoon weer paarden op de wei, dus kiep niet je slobber emmer om. Neem dit mee naar huis. Bij het secretariaat zijn eventueel vuilniszakken beschikbaar. Iedere deelnemer en zijn/haar grooms dienen zich te houden aan de wedstrijdregels, verkeersregels en geldende etiquette-regels: o.a. betekent dit NIET met gemotoriseerde voertuigen op terrein waar dat niet is toegestaan. NIET groomen op plekken waar dit uitdrukkelijk niet toegestaan is, en uiteraard elkaar en anderen NIET hinderen en/of in gevaar brengen. Indien men zich hier niet aan houdt, zal de hele combinatie gediskwalificeerd worden!

Deelname is geheel voor eigen risico en verantwoordelijkheid! Volg aub de aanwijzingen van onze medewerkers en vrijwilligers op, zonder hen zou het niet mogelijk zijn de wedstrijd te organiseren.

Wij als organisatie wensen iedereen een fantastische sportieve rit. Maak er een gezellige dag van!

Carolien Bierens
Bo van Aart
Lisette Touw

*TO FINISH IS TO WIN
&
IT'S THE SPEED THAT KILLS THE HORSE, NOT THE DISTANCE*



Technische afgevaardigde: Maaike Schaap
Federatie Vertegenwoordiger: Catherine van Ravenstein
Dierenartsen: Iko Hoogerbeets en Alyssa Looyens
Equipemaster: Femke Hoogstad
Hoefsmid (oproepbaar via de organisatie);

Terreineigenaren

- Landgoed Gorp en Roovert
- Landgoed de Utrecht
- Gemeente Goirle
- Camping Breehees

Belangrijke telefoonnummers

- Hoofdnummers organisatie: 06-82583692 06-24246900
- Huisartsenpost: 085-5360300

Adresgegevens

Startlocatie: Breehees 6 5051 DD Goirle
Start en Finish vanaf camping Breehees

Eten & drinken

Camping Breehees heeft een fijn restaurant met een lekkere uitgebreide kaart.

Water

Graag zoveel mogelijk zelf water meenemen. Er zijn vlotterbakken aanwezig op het terrein. Op de 31 km lus is halverwege een extra waterpunt voorzien. Graag hier de emmers leeg achterlaten en spaarzaam omgaan met de bak.

Laatste updates

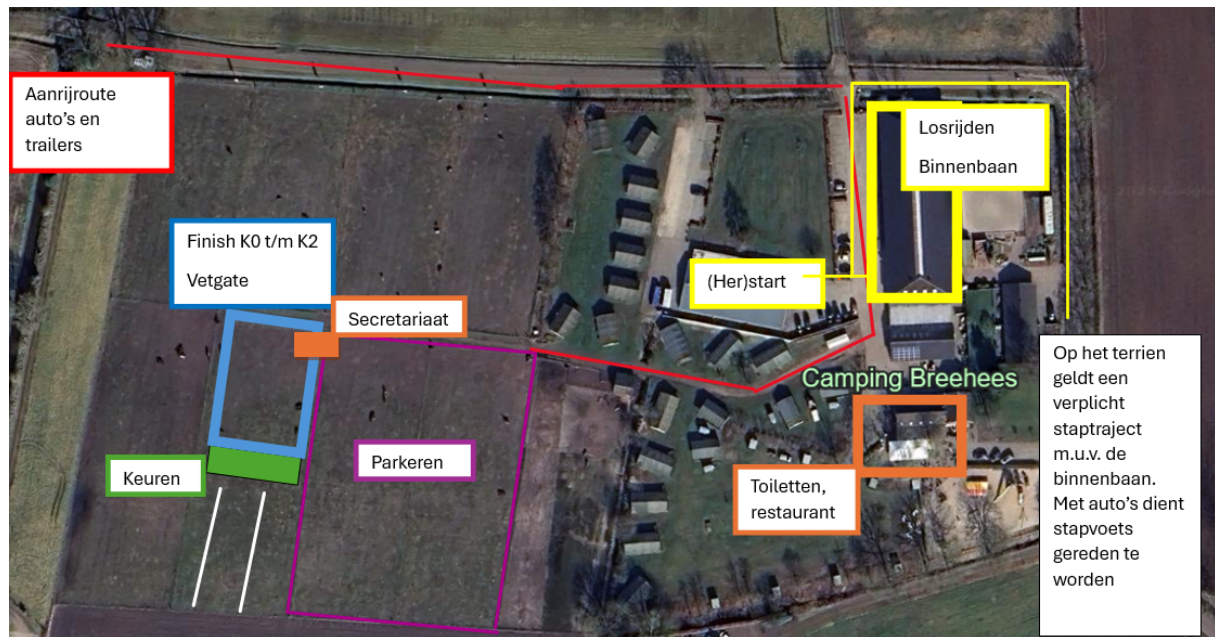
Volg ons op Facebook of houd de website in de gaten voor het laatste nieuws en belangrijke mededelingen voor de website.



Endurance Tilburg 6 juni 2026	
07:30	Terrein open
08:00-12:00	Doorlopende voorbespreking
08:00	Secretariaat en voorkeuring open
09:00	09:00 Massastart klasse 3 09:15-10:00 vrije start K2L 09:30-11:00 vrije start K2K 11:00-12:30 vrije start impuls en k1
11:00	Finish / Vetgate open
12:00	Voorkeuring dicht
18:15	Finish dicht
z.s.m.	Prijsuitreiking 1 uur na laatste finisher per klasse

Seduci[®]
COMFORT WEAR

Terrein Overzicht



Aankomst auto's en trailers gebeurende de gehele dag:

Op en rondom het terrein geldt een verplicht staptraject.

Op de wedstrijddag is het vrij krap met aan- en afrijden en startende paarden. Er zijn 3 vrijwilligers die helpen met het aan en afrijden om dit in goede banen te leiden. Graag enkel naar hun aanwijzingen luisteren. Paarden hebben ten alle tijden voorrang.

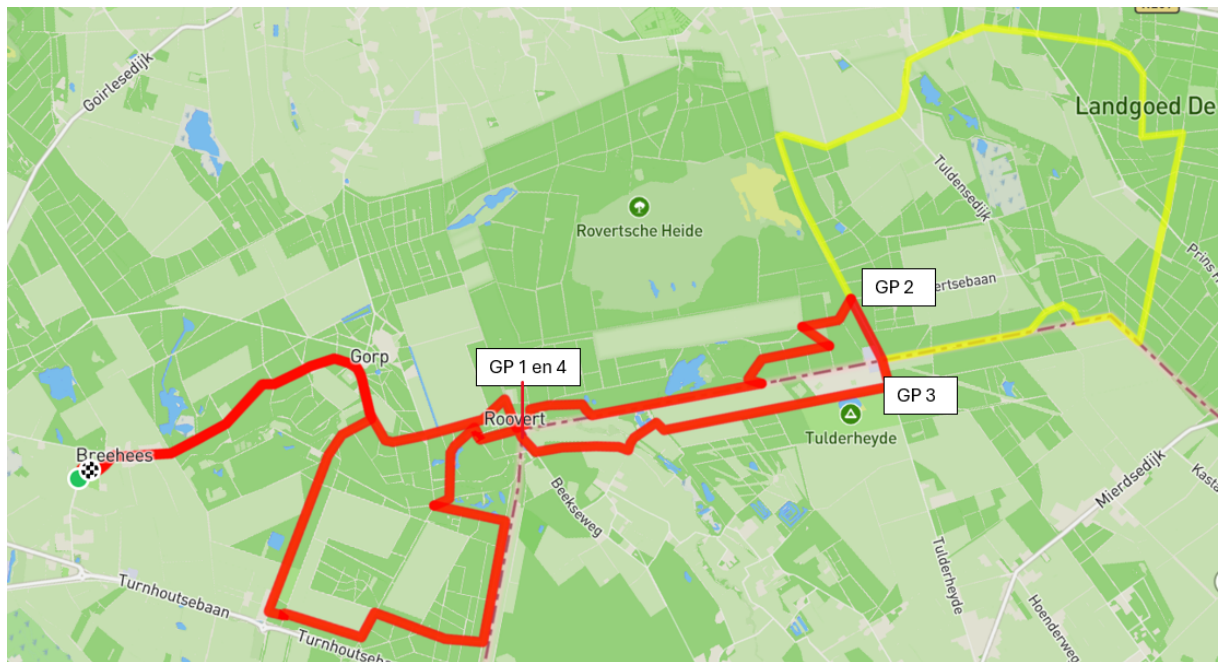
Paddocks zijn NIET toegestaan ivm de veiligheid van mens en paard. We vragen stapvoets te rijden en op het gehele terrein te stappen met uitzondering van de losrijbaan welke zich in de binnenbaan bevindt en natuurlijk op de keuringsbaan. Ga netjes om met het terrein, de volgende dag gaan er gewoon weer paarden op de weide, neem dus alle voerresten weer mee naar huis. Neem hiervoor een vuilniszak mee, of vraag er 1 extra bij het secretariaat. Mest kan op de mesthoop achtergelaten worden. Veeg niet je trailer uit om het vervolgens te 'vergeten' onder de klep.

Finish: Belangrijke informatie

Finish klasse 3 bevindt zich in het bos om gelegenheid te geven voor een eindsprint. Hierdoor is de tijd voor de na-keuring 40 minuten voor de klasse 3. Zo is er voldoende tijd om terug op het terrein te komen. De finish voor de klasse 0 tot en met de klasse 2 bevindt zich op het terrein bij de vetgate en hebben 30 minuten voor de na-keuring.



De route:



Er zijn 2 lussen uitgezet in respectievelijk de rode en gele kleur. We zijn te gast op Landgoed Gorp en Roovert en Landgoed de Utrecht.

Volg de juiste pijl kleur en houd je GPX er bij, het bos is een aantrekkelijk wandel gebied en hoewel we er alles aan doen om de route goed uit te zetten, kan het zijn dat er een paar grappenmakers pijlen weghalen. De route loopt over overwegend brede paden met mooie vergezichten. Veel in de schaduw en het is werkelijk genieten van de natuur.

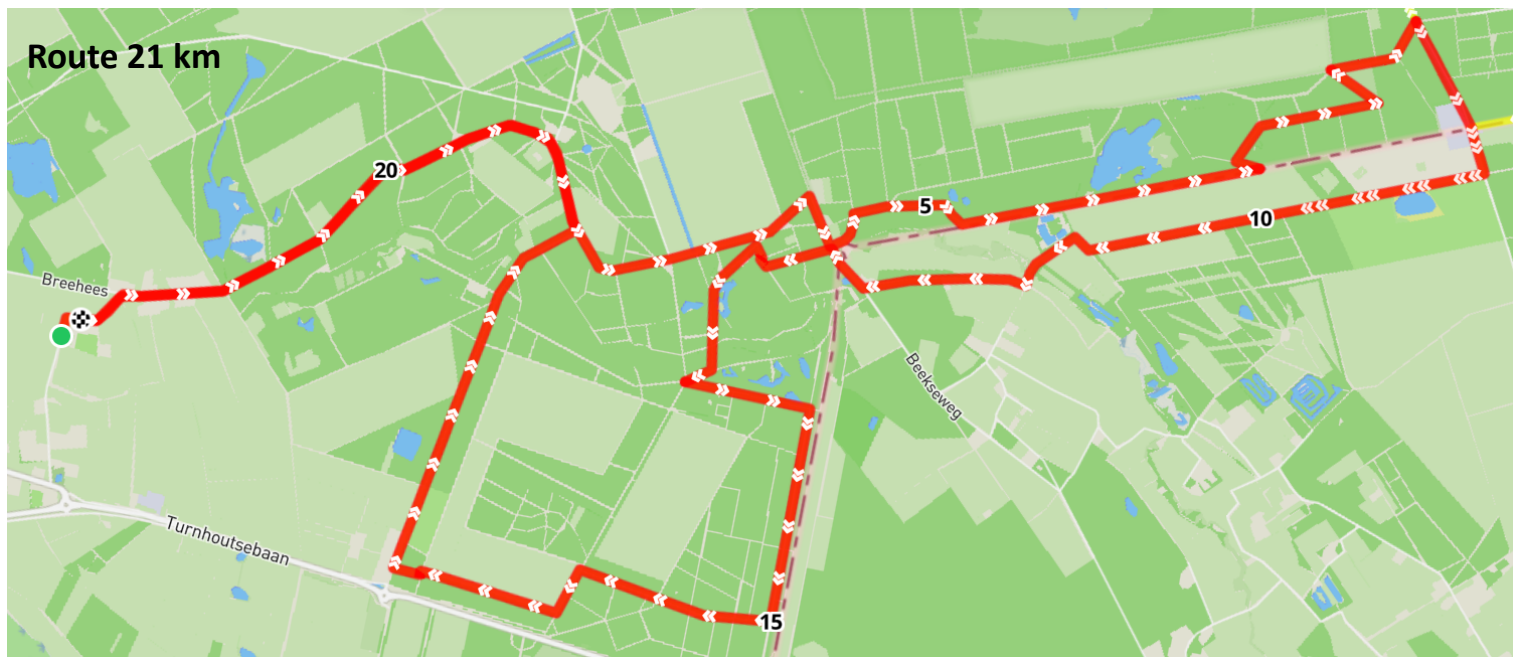
Na GP1 verlaat je de stenige paadjes om langs het grens gebied te rijden, zodra je de akkers tegen komt en naar rechts kijkt zie je al het mooie België. Let op de haakse bocht naar links en lach naar de fotograaf zodra je de mooie heide op rijdt. Bij GP2 vind er een splitsing plaats voor de 31 en 21 km lus, let hier dus goed op! De 31 km lus begeleid je verder over het mooie landschap waarna je rond de 12 kilometer een vat met water tegen komt, gun je paard hier een heerlijke verkoeling en laat de emmers vervolgens leeg achter, gooi het water niet zomaar in de bosjes, maar koel je paard even. Al snel bereik je GP3 weer waarna de routes elkaar weer overlappen. De 21 km lus heeft een stukje berijdbare berm gehad en intussen ook de grens naar België over gestoken. Samen gaan de routes weer verder waarbij we even een stuk asfalt moeten trotseren langs de camping. Al snel rijd je weer evenwijdig aan de grens op brede paden. Bij GP 4 kom je weer terug in Nederland en via een smal pad rijd je langs de rododendrons die helaas niet meer in bloei staan. Let hierna goed op, hier kom je een brug tegen, deze is mooi stevig, maar mist een leuning. Via een GLADDE scherpe draai vervolg je de Belgische en Nederlandse grens en kom je via wat akkers weer op het onverharde pad uit. Wanneer de draai naar links gemaakt wordt en vlak voor je de stenige paden weer verlaat kun je nog een glimp opvangen van een prachtig landhuis aan je rechterhand. Via hier is het weer de bekende weg terug naar het terrein!



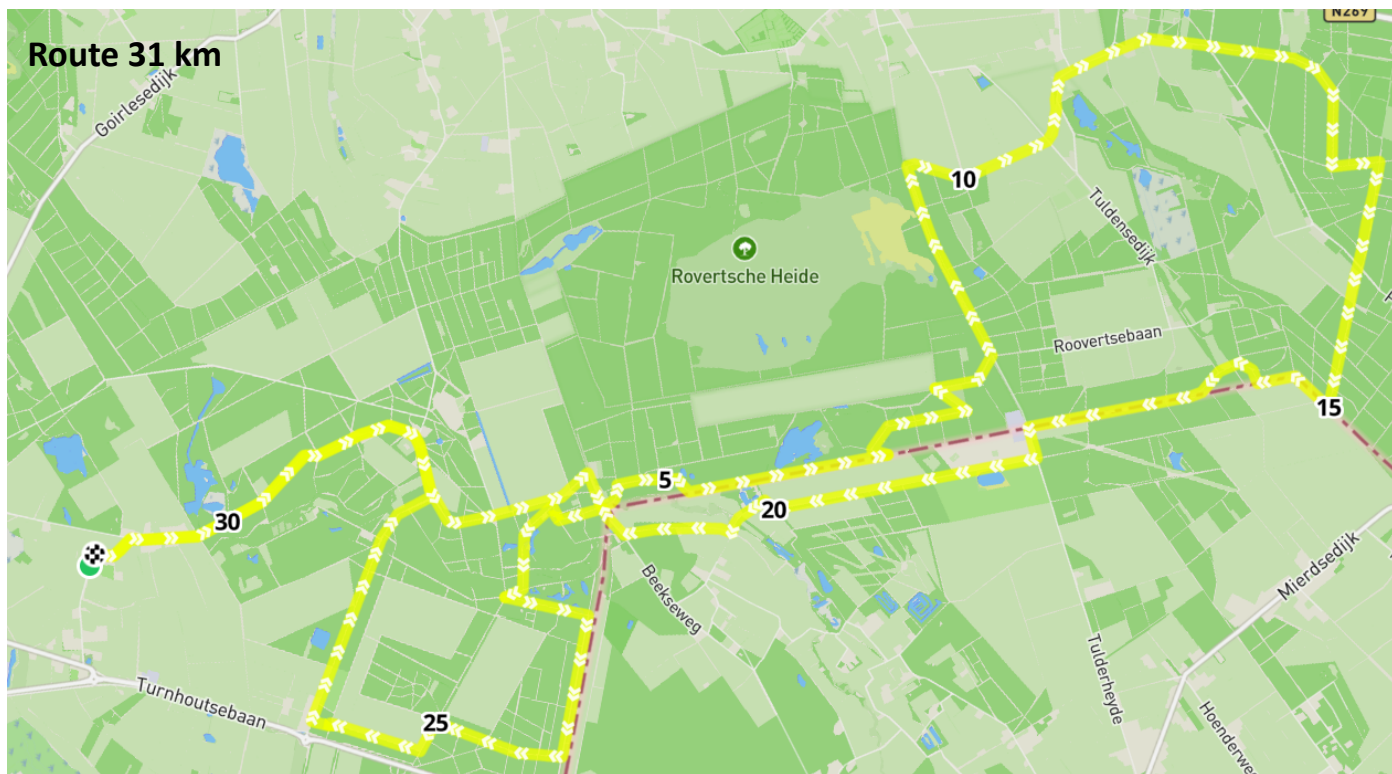
DE GROENE OS
OERKRACHT UIT DE NATUUR

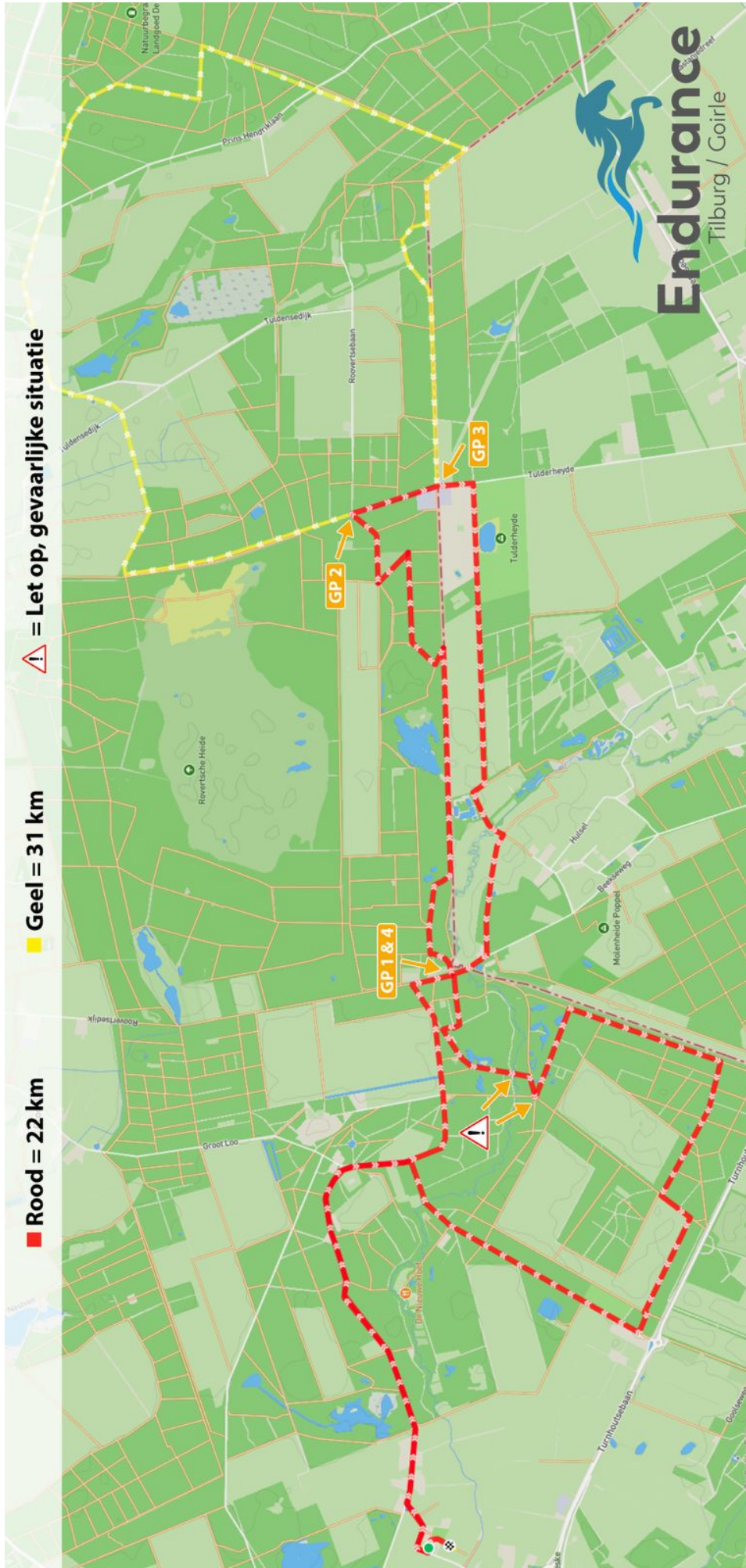
6 juni 2026

Route 21 km



Route 31 km





Rood = 22 km

Geel = 31 km

! = Let op, gevaarlijke situatie

Markering

De markering is aangebracht door middel van gekleurde pijlen en gekleurde tape rond bomen/palen etc.

Alle markering is aan de RECHTERKANT van de route aangebracht.

Enkele tientallen meters voor je van richting moet veranderen is rechts een rode of gele pijl aangebracht (rood voor de 21 km lus en geel voor de 31 km lus). Je neemt nu de direct daaropvolgende afslag links of rechts. Na enige tientallen meters is aan de rechterkant een kleur aangebracht als bevestiging dat je goed zit. Als er niets is aangebracht dien je altijd rechtdoor te rijden en het (ruiter)pad te volgen.

Tijdens de rit kom je borden tegen met aanwijzingen. Om de 5 kilometer staat er een bordje dat je vertelt hoeveel kilometer je al gereden hebt. Verder staan er borden op 1 en 2 kilometer afstand van de finish. Er zijn waarschuwborden geplaatst op de plekken waar je een gevaarlijke oversteek nadert.

Controleposten

Tijdens de rit kan je verschillende controleposten tegenkomen. Controleposten moet je voldoende gelegenheid geven je startnummer te noteren. Roep je nummer luid en duidelijk en matig je snelheid. Rijd je in een grotere groep, dan kun je het beste in stap passeren. Je bent zelf verantwoordelijk voor het juist noteren van je nummer!

Let op! De betrokken instanties en de organisatie hebben er vertrouwen in dat alle deelnemers zich goed gedragen. Dat houdt in; nooit op het fietspad rijden, geen rommel achterlaten op de route, niks kapot maken en rekening houden met andere gebruikers van wegen en paden. Alleen op deze manier zullen we in staat zijn deze wedstrijd vaker te organiseren!



Groomen

Op verschillende plaatsen in de route kan gegroomd worden. Grooms: ruim alles op en neem lege flessen mee. Hinder het overige verkeer niet. Zorg dat de route-aanduiding goed zichtbaar blijft voor andere ruiters. Parkeer niet op de route! Rijd niet op paden waar auto's niet toegestaan zijn en houdt je aan de verkeersregels en maximumsnelheid. Als je je misdraagt, wordt je ruiter gediskwalificeerd. Volg de aanwijzingen hieronder, zodat je niet over de route voor de ruiters rijdt.

Houdt honden altijd aangelijnd!

Groomroute:

GP1

51.471927, 5.079023

Totale afstand vanaf Breehees: ± 9,9km

Totale reistijd: ±15 minuten

Totale afstand paarden: ±4,5 km

GP 2

volg de instructies van GP3 en rij ongeveer een kilometer over de oude trambaan (advies enkel voor de 31 km lus)

51.449974, 5.100759

Totale afstand vanaf Breehees: ±11,80 km

Totale reistijd: ±16 minuten

Totale afstand paarden: 8 kilometer

Totale afstand vanaf GP1: ±3,84 km

Totale reistijd: ±6 minuten

Totale afstand paarden: 8 kilometer

GP 3

Oude trambaan 48, de paarden komen aangereden vanaf het pad aan rechterhand net na de gas centrale

51.447083, 5.094632

Totale afstand vanaf Breehees: ±9,30 km

Totale reistijd: ±12 minuten

Totale afstand paarden: 16 kilometer 31km lus 9 kilometer 21 km lus



GP 4

51.471927, 5.079023

Totale afstand vanaf GP 3: ±3,61 km

Totale reistijd: ±5 minuten

Totale afstand paarden: 21 kilometer 31 km lus 12 kilometer 21 km lus

Terug naar Start vanaf GP4

Totale afstand: ±9.5 km

Totale reistijd: ±16 minuten

Voor Gp1 en Gp4 zou je ook de Rovertkapel in kunnen toetsen als zoekcriteria, de groompunten staan aangegeven op de bomen net na de grens overgang, parkeren kan in de berm. Let op dat je niet op de weg groomt, maar op de bosspaden nadat de paarden van de weg af zijn. Zo houden we het veilig.



Algemene informatie

Alle klassen

Bij aankomst meld je je bij het secretariaat, deze bevindt zich op het parkeerveld. Je hesje en kaart krijg je direct bij aankomst.

Er mag alleen op het weiland geparkeerd worden, mocht dit vol zijn in de berm VOOR de camping.

Honden zijn uitsluitend aangelijnd toegestaan.

Paddocks zijn niet mogelijk

Helaas is er dit jaar geen ruimte om paddocks op te zetten op de parkeerplaats. Indien je wilt overnachten neem dan contact op met Breehees

Ruim alsjeblieft je afval, hooi/stro en mest weer netjes op bij het verlaten van het terrein.

Let op: geen mest in de vuilnisbakken gooien, maar gooi het op de mesthoop van de manege of neem het mee naar huis. Er zijn extra vuilniszakken aanwezig op het secretariaat. De volgende dag komen er gewoon weer paarden op de weide, dus laat geen voerresten achter en neem dit (in een vuilniszak) mee naar huis!

Luister goed naar aanwijzingen van vrijwilligers en officials. Sprinten bij de KO tot en met 2 is niet mogelijk, voor de Klasse 3 is hiervoor verder op in het bos een mogelijkheid gecreëerd, hierdoor is de aanbiedtijd voor de finish **enkel voor de klasse 3 40 minuten!**

Zorg dat je altijd weet op hoeveel kilometer in de route je zit. en geef dit door als je gebruik maakt van het **noodnummer (06 82 58 36 92 | 06 24 24 69 00)**

Het wordt zeer gewaardeerd als je wacht op de **prijsuitreiking** waarna je ook je veterinaire kaart weer op kunt halen. Lukt dit echter niet dan kun je een voldoende gefrankeerde en aan jezelf geadresseerde envelop achterlaten op het secretariaat. Wij sturen dan je veterinaire kaart na. We verzoeken je wel af te melden voor de prijsuitreiking.

Prijzen worden niet nagestuurd.

U neemt deel voor eigen rekening en risico.

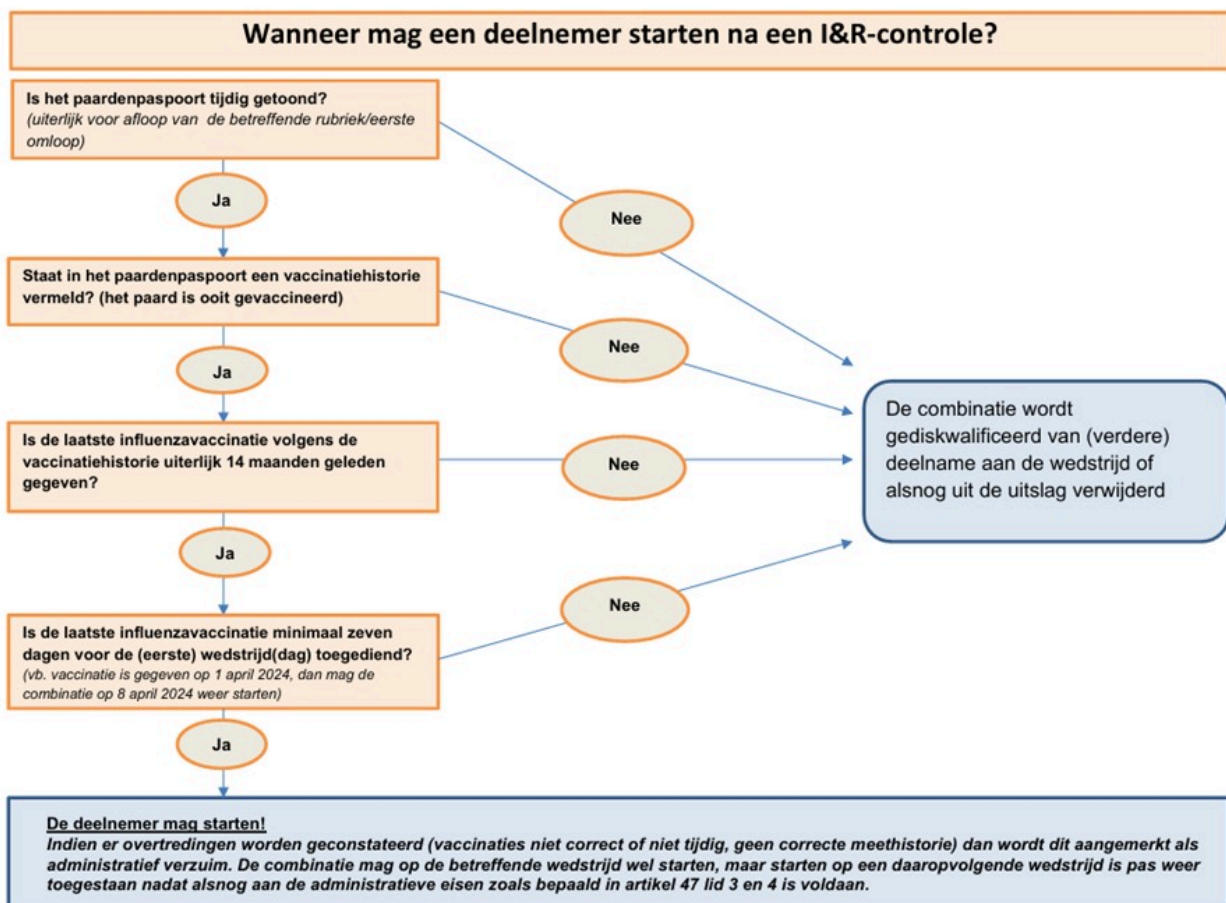


Algemene regels

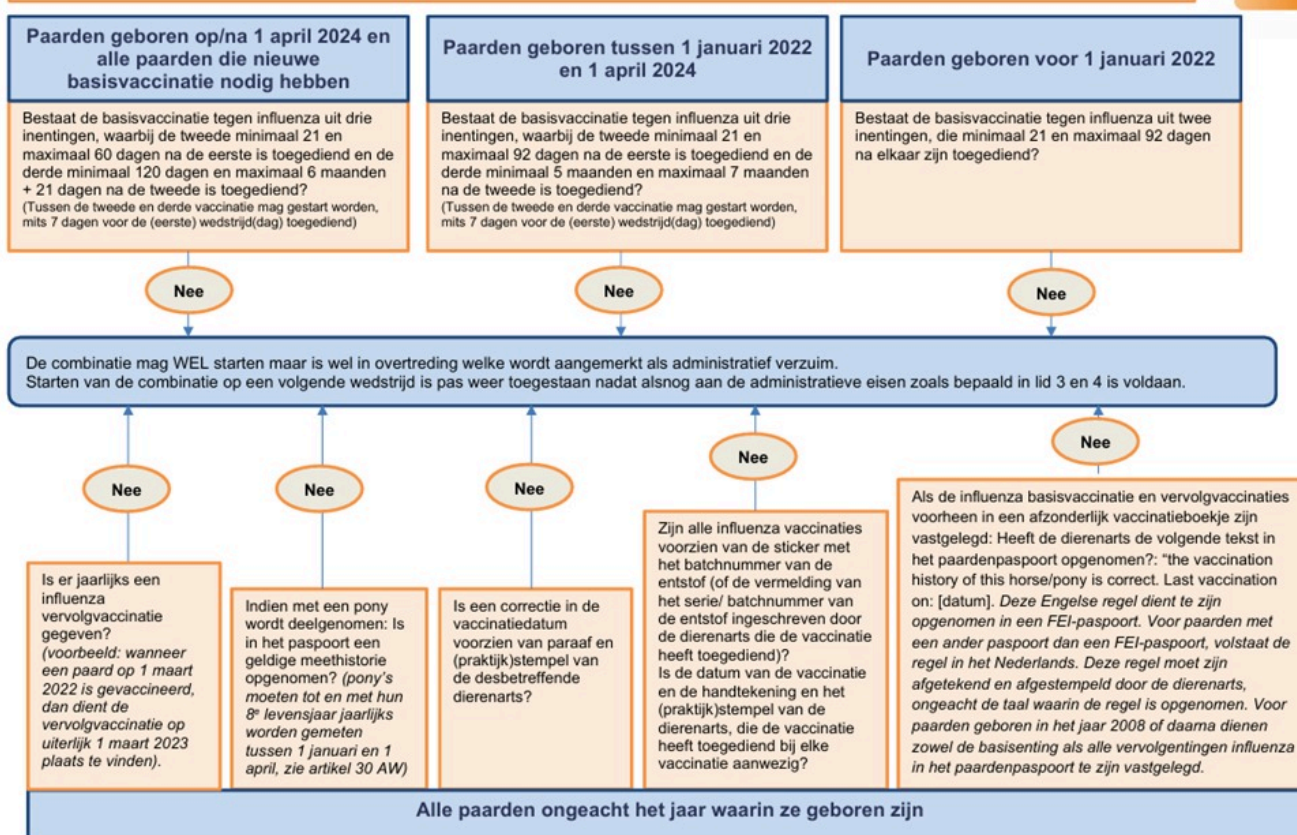
De wedstrijd wordt verreden onder het [KNHS Disciplinereglement Endurance](#), laatste editie en het bovenliggende [Algemeen Wedstrijdreglement van de KNHS](#). In alle gevallen waarin het KNHS Disciplinereglement Endurance niet voorziet, geldt het reglement van de FEI, voor zover van toepassing. De organisatie en haar medewerkers nemen geen enkele verantwoordelijkheid op zich voor schade aan deelnemers en/of hun dieren en/of eigendommen, of voor schade door deelnemers veroorzaakt aan derden! Men neemt deel voor eigen rekening en risico.

Afstanden en snelheden

Impulsrubriek:	22 km	minimaal 8 km/u;	max. 12 km/u
Klasse 1:	22 km	minimaal 9 km/u;	max. 14 km/u
Klasse 1:	31 km	minimaal 9 km/u;	max. 14 km/u
Klasse 2:	44 km	minimaal 9 km/u;	geen maximum snelheid
Klasse 2:	62 km	minimaal 9 km/u;	geen maximum snelheid
Klasse 3:	83 km	minimaal 10 km/u;	geen maximum snelheid



Overtredingen bij I&R-controle waarbij het paard wel gestart mag worden (of de wedstrijd mag vervolgen)



Bij aankomst

Bij aankomst op het wedstrijdterrein: **volg de aanwijzingen op van de parkeerhulpen!** Je ontvangt bij aankomst direct je hesje en kaart. Controleer of alle gegevens daarop goed vermeld staan. Zorg dat je de kaart steeds bij de hand hebt. Zowel de ruiter als de groom mag de kaart meedragen.

TIP: onleesbare kaarten zorgen voor uitsluiting. Dit is een verantwoordelijkheid voor de deelnemer.

Dus neem een waterdicht zakje/tasje mee om de kaart in te bewaren!

Bewaar deze veterinaire kaart goed, want verlies leidt onherroepelijk tot uitsluiting!

De voorbespreking is doorlopend bij het secretariaat. Bekijk deze goed!

Voorkeuring

Als je met je paard bent geïnstalleerd op het parkeerterrein, je paard heeft zijn benen even gestrekt en je hebt je paard gepoetst, sier de staart van jouw paard, als deze neiging heeft tot slaan, met een goed zichtbaar rood lint. Vervolgens kun je, gewapend met de veterinaire kaart, hesje en je paardenpaspoort, naar de voorkeuring. De paarden moeten "bloot" worden aangeboden en mogen dus alleen een halster of hoofdstel dragen. Hengsten moeten een hoofdstel met bit dragen.

Paspoort hoeft alleen mee bij de voorkeuring. Bij de overige keuringen is alleen de veterinaire kaart nodig.

Bij voorkeuring worden de entingen altijd gecontroleerd.

Het paard wordt gekeurd op ademhaling, hartslag, turgor (vochttoestand), slijmvliezen, algehele conditie, wondjes en drukkingen. Daarnaast moet het paard worden gemonsterd in stap en draf om te zien of het paard regelmatig loopt (locomotie). Laat je paard in een rechte lijn aan een los touw lopen. Loop aan de linkerkant van je paard en draai rechtsom. Als je paard iets heeft, bijvoorbeeld een wondje, kun je dat het beste van tevoren aan de veterinaire melden.

Bijlage 2 – Voorbrengen t.b.v. locomotiekeuring

Correcte leidpositie bij het voorbrengen van het paard voor de beoordeling van locomotie:



© Graphic: FEI reglement endurance

Correct voordraven op de monsterbaan:



© Graphic: KNHS disciplinereglement endurance 2026

UITSPRAKEN VAN DE DIERENARTSEN ZIJN BINDEND! Hier is geen discussie over / beroep tegen mogelijk! Als je paard op de voorkeuring is goedgekeurd en als de entingen in orde zijn, kun je starten op een gewenst tijdstip binnen het tijdvak.

Voorbrengen ter beoordeling locomotie. Zie reglement endurance art. 609:

Niet voor niets worden paarden bij de Endurance voor, tijdens en na de rit gekeurd. Steeds moeten ze 'fit to continue' zijn. Locomotie is daarbij heel belangrijk. Het is essentieel om een paard niet alleen te trainen voor het volbrengen van een lange rit, ook het oefenen van het monstereven voor beoordeling van de locomotie is belangrijk. Geef het paard voor de keuring beweging om te voorkomen dat het nog stijf is van de reis.

Goed voorbrengen is essentieel, door slecht voorbrengen kan een paard onregelmatig lopen en afgekeurd worden. In het geval dat de presentatie een beoordeling niet mogelijk maakt, dan kan uitsluiting volgen. Het paard dient 'bloot', dat wil zeggen zonder bandages en dergelijke voorgebracht te worden aan halster of hoofdstel. Hoefschouwen mogen aan.

De voorbrenger loopt links naast het paard en houdt het aan een losse lijn van ca. 1 meter zodat het vrij kan bewegen. Begin 5 meter in stap en zet het paard dan aan tot draf, in een rechte lijn van de dierenarts af. Na 40 meter terug naar stap, rustig rechtsom keren en weer in dezelfde baan in terug in draf. Veel gemaakte fouten:

- Te korte lijn, het paard kan zich niet vrij bewegen
- Te lange lijn. Het paard mist leiding en gaat vaak langzamer lopen of zwalken
- Voor het paard gaan lopen. De meeste houden dan in omdat ze niet over je heen willen lopen. En trekken lukt al helemaal niet, het paard is altijd sterker. Bovendien kan de dierenarts dan het paard niet zien lopen
- Linksom keren in plaats van rechtsom. De dierenarts moet het paard blijven zien, dit kan alleen als je rechtsom keert
- Terug in een andere baan: blijf in je eigen baan, om anderen niet te hinderen

Zowel Klasse 1, 2 en de impulsrubriek **starten** individueel of in groepjes. Meld je in jouw tijdslot bij de start bij de starter en laat daar ook je starttijd noteren op je veterinaire kaart door de vrijwilliger, die bij de start staat. Je kunt rustig losrijden in de binnenbak voor de start

Finish impuls klasse en klasse 1

Deelnemers moeten de finishlijn rijdend passeren. Binnen 1 km voor de vetgate of finish is het niet toegestaan om stil te staan.

De impuls klasse en klasse 1 dienen hun paard aan te bieden voor een hartslagmeting op de finish. Direct aanbieden is niet meer verplicht, de paarden dienen maximaal 2 keer binnen 10 minuten aangeboden te worden. Maximale hartslag is 64 slagen per minuut. Wanneer de hartslagfrequentie tweemaal boven de 64 per minuut is volgt uitsluiting.

Let op dat je zelf de tijd bij houdt, om binnen de tien minuten je paard opnieuw aan te bieden.

Vetgate klasse 2 en 3

Bij binnenkomst in de vetgate loopt je rijtijd door, totdat de hartslag van jouw paard gemeten is en lager dan 64 per minuut is. Bij binnenkomst op de vetgate, ga je **altijd eerst** door naar de groom area. Daar mag pas afgezadeld worden! Wil je daarna aanbieden, geef dan aub **duidelijk** aan dat je wilt aanbieden bij de controle. Hiervoor hebt je maximaal 20 minuten na aankomst en je mag maximaal 2 keer aanbieden binnen deze 20 minuten. Als de hartslag van het paard lager of gelijk aan 64 is, zal de rest ook gekeurd worden (locomotie, turgor, ademhaling etc.). Dit is vergelijkbaar met de voor -en nakeuring. Is de hartslag bij de eerste keer meter te hoog, dan mag je nog 1 keer aanbieden binnen de 20 minuten nadat je binnen bent gekomen. De holding time is 40 minuten, je paard mag niet terug naar de trailer.

Vergeet niet de vetgate na afloop schoon achter te laten

Finish klasse 2

Zodra je finisht, stopt de rijtijd. Dan hoeft er niks gemeten te worden en kan je eerst je paard verzorgen. De rijtijd stopt bij het passeren van de finish en de nakeuring is 30 minuten na het stoppen van de rijtijd (dus passeren finishlijn).

Finish klasse 3

Zodra je finisht, stopt de rijtijd. Dit is in het bos. Hierna heb je 40 minuten om terug naar het terrein te komen je paard na te verzorgen.

Nakeuring

Een half uur na de laatste hartslag meting bij de finish (voor de impuls klasse en klasse 1) dien je paard nogmaals door de dierenarts gekeurd te worden (nakeuring). Voor de klasse 2 geldt dit 30 minuten na het passeren van de finishlijn. Deze gaat hetzelfde in zijn werk als de voorkeuring en de keuringen op de vetgate. Denk eraan dat je na het finishen de nakeuringstijd op je veterinaire kaart laat invullen door de vrijwilligers bij de finish.

Na de nakeuring lever je jouw hesje in bij het secretariaat.

Als je het hesje niet inlevert, wordt € 25,- in rekening gebracht.

Opmaken van het klassement in de impulsrubriek en klasse I:

1. Laagste aantal keren aanbieden wint
2. Kortste hersteltijd wint (tijd tussen finish en eerste geldige hartslag)
3. Dichtstbij de ideale snelheid wint (12 km/h impuls en 13 km/h klasse 1)
4. Bij een gelijke stand: de laagste hartslag op de finish wint



Endurance impuls & klasse 1

Inschrijving



Impuls: lid van de KNHS

Klasse 1: lid van de KNHS
endurancevereniging + startpas KNHS

Inschrijven via mijnknhs.nl

Voorkeuring



 **Paspoort:** entingen

 **Keuring DA:** "Fit-to-compete"

 **Hartslag:** < 64 per minuut

Wedstrijd


(12 - 39 km)



 **Impuls:** > 8 km/u ; < 12 km/u
Klasse 1: > 9 km/u ; < 14 km/u

Finish




 Binnen 10 min maximaal 2x aanbieden

 Tellen hartslag

< 64 /minuut ✓


> 64 /minuut

↓
30 min
nakeuring

↓
 binnen 10 min
< 64 /minuut ✓
> 64 /minuut ✗

Nakeuring



 Keuring dierenarts
"Fit to compete"

Klassement




 Laagste aantal keren aanbieden wint

 Kortste hersteltijd wint (tijd tussen
finish en eerste geldige hartslag)

 Dichtst bij de ideale snelheid wint

Impuls: dichtst bij 12 km/u

Klasse 1: dichtst bij 13 km/u

 Gelijke stand? > Laagste hartslag

Klasse II en Klasse III

In de klasse II wordt de uitslag opgemaakt op basis van de gereden gemiddelde snelheid. De combinatie met de hoogste gemiddelde snelheid is de winnaar.

Bij een individuele start in de klasse II: Bij een gelijke snelheid wint de combinatie met de laagste hartslagfrequentie bij de nakeuring. Is ook deze gelijk, dan bepaalt de hoofdwedstrijddierenarts de uitslag op basis van de veterinaire kaart.

Bij deelnemers die tegelijk starten (massastart klasse II, III en IV) en tegelijk finishen bepaalt een official welke combinatie als eerste de finishlijn passeerde (al dan niet op basis van een foto- of video finish) en daarmee de winnaar is van de rubriek.

Enduranceruiter etiquette

- Zorg dat alle paarden in een groep kunnen drinken voordat een waterpunt wordt verlaten
- Spoel geen zweet sponzen uit in drinkwater
- Waarschuw andere ruiters voordat u ze passeert
- Wees beleefd tegen uw mederuiters
- Houdt voldoende afstand tot de staart van het paard voor u
- Waarschuw tegemoet komende ruiters indien uw paard kan slaan
- Vraag bij twijfel raad aan de veterinaire of officials
- Respecteer de mening van de veterinaire wat betreft de conditie van uw paard
- Houdt afstand tot andere paarden tijdens veterinaire controles
- Zorg dat uw paard zich gedraagt
- Houdt u aan de regels van de KNHS, de organisatie en overheden
- Begeef u uitsluitend op de voor de rit gemarkeerde ruiterspaden en wegen; ga er niet vanaf.
- Jonge aanplant moet bos worden voor het nageslacht
- U deelt en kruist een aantal paden met wandelaars en fietsers/mountainbikers; houd rekening met hen. Fiets- en voetpaden zijn alleen voor fietsers en voetgangers
- Laat uw paard niet knabbelen aan struiken en bomen
- Passeer wandelaars en niet-wedstrijd ruiters stapvoets
- Rook niet in de vrije natuur
- Ruim uw afval op

Deze regels zijn niet anders dan een vorm van wellevendheid. Houd rekening met elkaar en met de natuur!



Dankwoord

Onze dank gaat uit naar Camping Breehees, Landgoed Gorp en Rovert en Landgoed de Utrecht voor het ter beschikking stellen van hun locatie, een fantastische medewerking en flexibiliteit.

En dan natuurlijk al onze vrijwilligers en sponsoren, zonder hen was het niet mogelijk geweest deze wedstrijd te organiseren!

Bo, Carolien & Lisette

