



Endurance Zeeland



www.endurancezeeland.nl

zondag 6 oktober 2024

Parkeerlocatie: Transferium, Roelandsweg 1 4325 CR Renesse
Afstanden: 20 & 40 km



Voorwoord

Welkom bij de enige endurance wedstrijd over het strand dit jaar op het mooie eiland Schouwen.

Dit boekje bevat informatie die voor iedereen belangrijk is, zoals de routebeschrijving, tijdschema en terreinindeling.

Iedereen neemt deel volgens het Algemeen Wedstrijdreglement van de KNHS, en het disciplinereglement endurance/mendurance van de KNHS. De reglementen kunnen op de [website](#) van de KNHS volledig nagelezen worden. Zorg dat je het reglement van tevoren al een keer bekeken hebt!

Mocht er vlak voor de wedstrijd nog wat veranderen, dan wordt dit gemeld bij de voorbespreking.

Niet vergeten voor onderweg: je bent te gast in het terrein, dus laat geen rommel achter en verniel niets. Voor de grooms: let op waar je parkeert zodat je niets vernielt of anderen hindert, en laat uiteraard geen afval liggen. Op de parkeerplaats staan vuilnisbakken, gelieve hier geen mest in te gooien. Graag de mest op de mesthoop bij de manege gooien of meenemen naar huis. Op die manier kunnen we volgend jaar weer te gast zijn in deze gebieden en op de startlocatie. Iedere deelnemer en zijn/haar grooms dienen zich te houden aan de wedstrijdregels, verkeersregels en geldende etiquette-regels: o.a. betekent dit NIET met gemotoriseerde voertuigen op terrein waar dat niet is toegestaan. NIET groomen op plekken waar dit uitdrukkelijk niet toegestaan is, en uiteraard elkaar en anderen NIET hinderen en/of in gevaar brengen. Indien men zich hier niet aan houdt, zal de hele combinatie gediskwalificeerd worden!

Deelname is geheel voor eigen risico en verantwoordelijkheid! Volg aub de aanwijzingen van onze medewerkers en vrijwilligers op, zonder hen zou het niet mogelijk zijn de wedstrijd te organiseren.

Wij als organisatie wensen iedereen een fantastische sportieve rit. Maak er een gezellige dag van!

Carolien Bierens
Lisette Touw

*TO FINISH IS TO WIN
&
IT'S THE SPEED THAT KILLS THE HORSE, NOT THE DISTANCE*



Technische afgevaardigde: Floor de Vos
Federatie Vertegenwoordiger: Maaïke Schaap
Dierenartsen: Femke Sanders (hoofdveternair) en Fred van Ditzhuijzen
Equipemaster: Eric Kok
Hoefsmid (oproepbaar via de organisatie); F. de Vrieze Hoefsmederij

Terreineigenaren

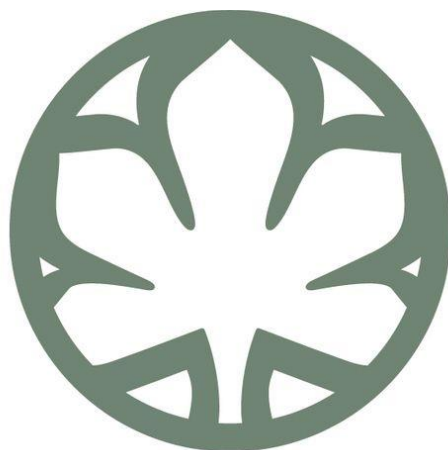
- Stichting Scheldestromen
- Gemeente Schouwen Duiveland
- Slot Moermond

Belangrijke telefoonnummers

- Hoofdnummers organisatie: 06-30429942 of 0624246900
- Huisartsenpost: 088-0228145
- Hoefsmid (oproepbaar via de organisatie): F. de Vrieze

Adresgegevens

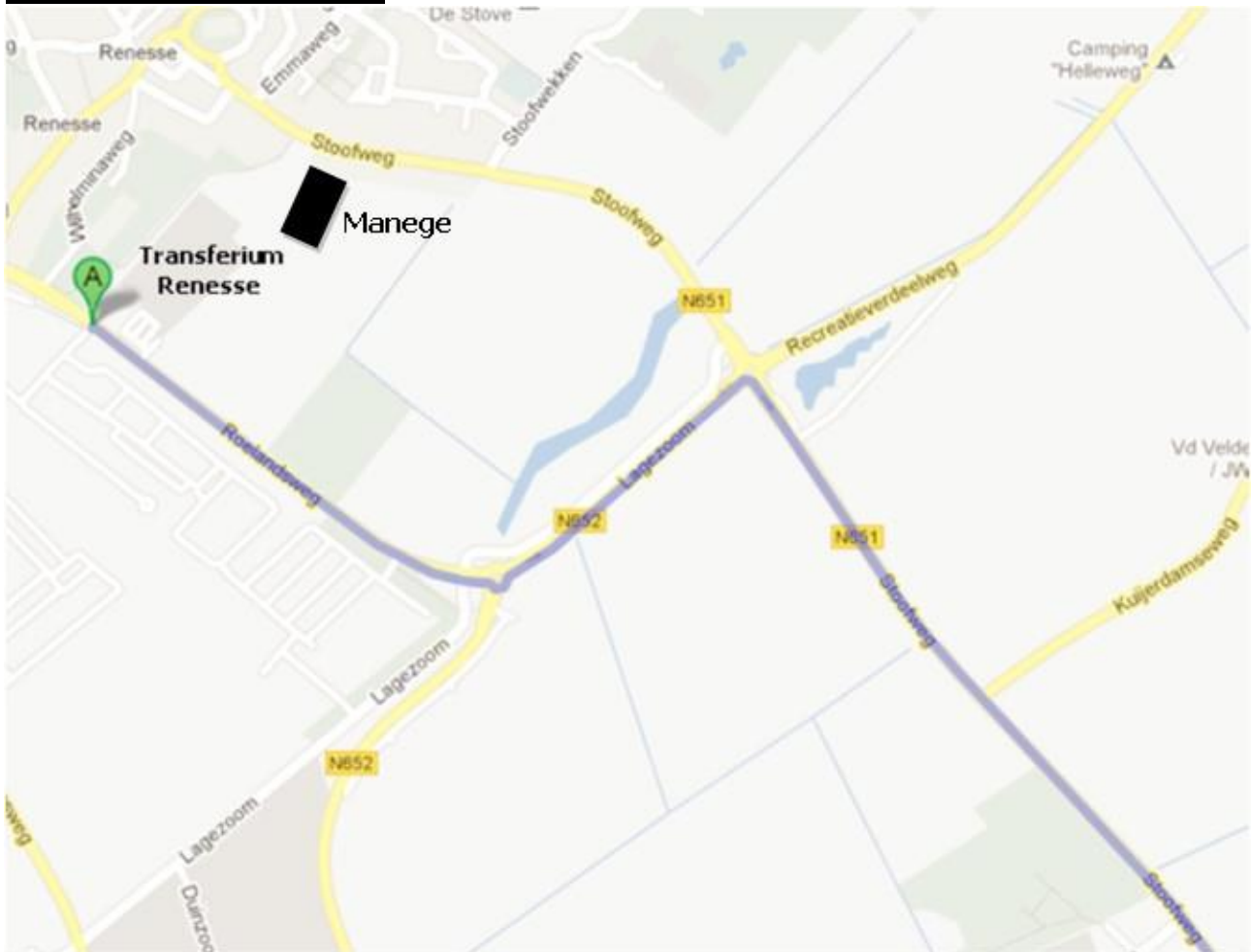
Startlocatie: Transferium, Roelandsweg 1 4325 CR Renesse
Start en Finish op het aangelegen Manege Grol
(Secretariaat bevindt zich bovenin de kantine van de manege)



STEURSHOEVE
natuurlijk ontwaken

Routebeschrijving naar de startlocatie

Let op parkeren is op het Transferium! dit is +/- 100 mtr bij de start/finish locatie vandaan



Komende vanuit richting Rotterdam /N57:

Vanaf de N15 neemt u afslag 12-Brielle en ga naar de N57 richting Hellevoetsluis/Middelburg. Vervolg de N57 richting Middelburg totdat u rechtsaf de Stooftweg op kan richting Renesse, de N651 op. Neem op de rotonde de 3e afslag richting het Transferium, de Lage zoom op, N652. Bij de volgende rotonde neemt u de eerste rechts (recht door) en u rijdt dan vanzelf de Roelandsweg op. Het Transferium bevindt zich dan na circa 500m aan uw rechterhand.

Komende vanuit richting Zierikzee/ N59:

Vanaf de N59 vanuit Bruinisse of N258 vanuit Goes vervolgt u de N59 richting Renesse/Burgh-Haamstede. Neem op de rotonde bij Zierikzee de 2e afslag naar N59. Vervolgens gaat u bij Serooskerke rechtsaf de Stooftweg op richting Renesse, N57. Neem op de rotonde de 3e afslag richting het Transferium, de Lage zoom op, N652. Bij de volgende rotonde neemt u de eerste rechts (recht door) en u rijdt dan van zelf de Roelandsweg op. Het Transferium bevindt zich dan na circa 500m aan uw rechterhand.

Tijdschema

Endurance Zeeland 6 oktober 2024	
08:00	Secretariaat open
08:30	Voorkeuring open
09:00	Verplichte voorbespreking impuls & klasse 1, optie 1
09:30	Verplichte voorbespreking impuls & klasse 1, optie 2
09:15	Individuele start volgens startlijst
10:15	Voorkeuring dicht
11:15	Finish open
14:30	Finish dicht
z.s.m.	Prijsuitreiking

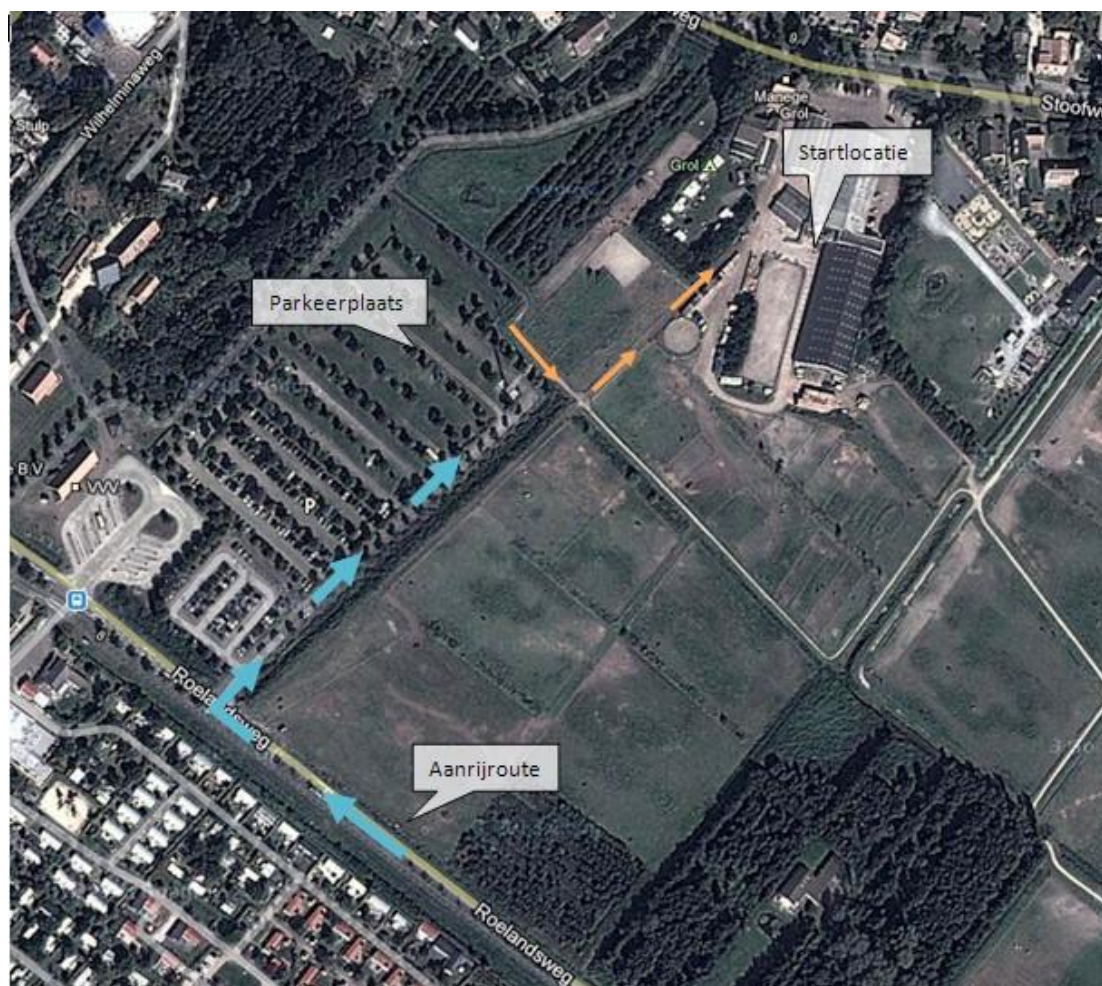


Seducci[®]
COMFORT WEAR

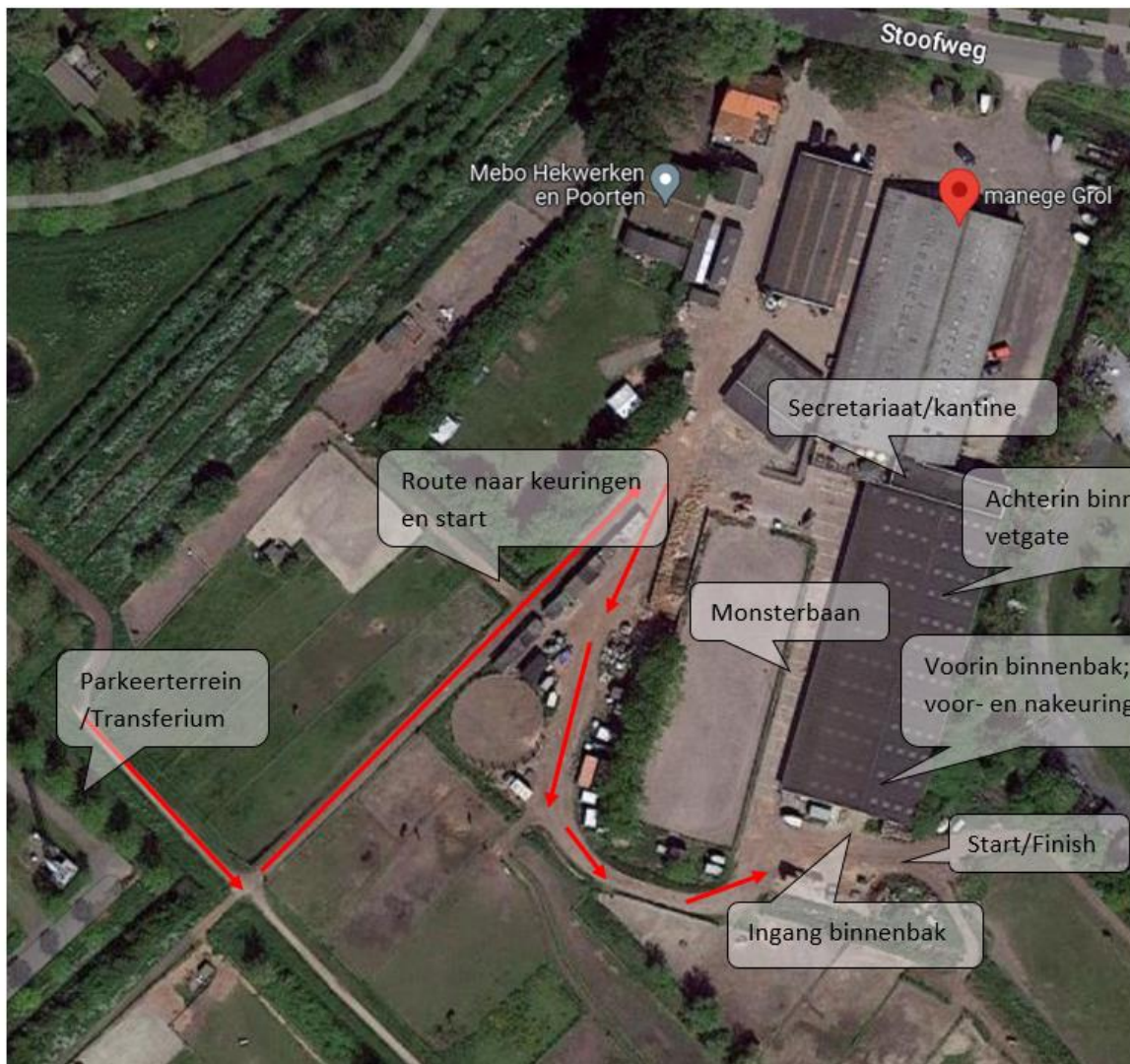
Overzicht parkeerterrein en wedstrijdterrein

Let op! Je kunt niet parkeren op het terrein van de manege, alleen op het Transferium.

Overzicht parkeerplaats Transferium:



Overzicht wedstrijdterrein:



De Route

De start is bij Manege Grol, vanaf hier gaat de route via ruiterspaden naar het strand. Het keerpunt bevindt zich op het strand.

De route gaat grotendeels over onverharde ruiterspaden en over het strand en zal ongeveer 1 km over een verharde weg gaan.

Kaart

De markeringen zijn altijd leidend, de routekaart en de digitale route op afstandsmeten.nl geven een indicatie van de route.



Let erop dat je bij de strandopgang in de berm blijft. Hier moeten ruiters verplicht op het zandpad naast de verharding blijven.

Let er op om na strandpaviljoen de Zwaluw (punt A hieronder), je niet de kust volgt maar de ruiterroute aanhoudt. Je herkent dit pad aan de palen met ruiterroute logo. Het is verplicht hier tussen de palen te blijven. Volg dit ruiterspad tot de strandopgang aan het einde (punt B hieronder) en ga daar met een scherpe bocht naar rechts weer richting zee. Als de palen ophouden, kan je de vloedlijn weer volgen. Ditzelfde geldt ook voor de terugweg in omgekeerde volgorde. Afsnijden of buiten de palen rijden is niet toegestaan, er wordt op gecontroleerd en bij overtreding volgt diskwalificatie.



Markering

De markering is aangebracht door middel van gekleurde pijlen en gekleurde tape rond bomen/palen etc.

Alle markering is aan de RECHTERKANT van de route aangebracht.
Kleurcodering:

ROOD = RECHTSAF

WIT = LINKSAF

GEEL= RECHTDOOR of als BEVESTIGING na richtingsverandering

Enkele tientallen meters voor je van richting moet veranderen is rechts een rode of witte pijl of kleurcodering aangebracht. Je neemt nu de direct daaropvolgende afslag links of rechts, al naar gelang de kleurcode. Na enige tientallen meters is aan de rechterkant een gele pijl of kleurcodering aangebracht als bevestiging dat je goed zit. Als er niets is aangebracht dien je altijd rechtdoor te rijden en het (ruiter)pad te volgen.

Tijdens de rit kom je borden tegen met aanwijzingen. Om de 5 kilometer staat er een bordje dat je vertelt hoeveel kilometer je al gereden hebt. Verder staan er borden op 1 en 2 kilometer afstand van de finish. Er zijn waarschuwingsborden geplaatst op de plekken waar je een gevaarlijke oversteek nadert.

Controleposten

Tijdens de rit kan je verschillende controleposten tegenkomen. Controleposten moet je voldoende gelegenheid geven je startnummer te noteren. Roep je nummer luid en duidelijk en matig je snelheid. Rijd je in een grotere groep, dan kun je het beste in stap passeren. Je bent zelf verantwoordelijk voor het juist noteren van je nummer!

Let op! De betrokken instanties en de organisatie hebben er vertrouwen in dat alle deelnemers zich goed gedragen. Dat houdt in; geen rommel achterlaten op de route, niks kapot maken en rekening houden met andere gebruikers van wegen en paden. Alleen op deze manier zullen we in staat zijn deze wedstrijd vaker te organiseren!



By Baukje

Groomen

Op verschillende plaatsen in de route kan gegroomd worden. Grooms; ruim alles op en neem lege flessen mee. Hinder het overige verkeer niet. Zorg dat de route-aanduiding goed zichtbaar blijft voor andere ruiters. Parkeer niet op de route! Rijd niet op paden waar auto's niet toegestaan zijn en houdt je aan de verkeersregels en maximumsnelheid. Als je je misdraagt, wordt je ruiter gediskwalificeerd.

Houdt honden altijd aangeliind!

Groomroute

Groompunt 1 Vanaf transferium Renesse (+/- 10 minuten met de auto)

Rijd het transferium af, sla rechts op de doorgaande weg. Ga op de rotonde rechtsaf (eerste afslag). Neem na ongeveer 200 meter de eerste weg links, de Jan van Renesseweg. Je rijdt nu ruim 800 meter op deze weg en neemt de 3^e weg rechts, de Bremweg. Op de kruising ga je links, de Oude Moolweg op, en aan het einde weer rechts de Duinweg op. Deze volg je helemaal tot je aan de linkerkant een parkeerterrein ziet. Hier is Groompunt 1. Om terug te komen in het centrum van Renesse kun je vanaf hier de omleidingsrouteborden "R" volgen tot je weer op de Jan van Renesseweg zit. Vanaf hier is het dezelfde weg terug naar het transferium.

Groompunt 2

(let op, dit is ook een waterpunt. Het is +/- 10 min. lopen van de parkeerplaats het strand op) **Vanaf transferium (+/- 15 minuten met de auto)**

Rijd het transferium af via dezelfde weg als hoe je er op bent gekomen. Sla linksaf. Neem op de rotonde de eerste afslag, rechts, richting Burgh-Haamstede. Ga op de volgende rotonde rechtdoor. Neem op de volgende rotonde de eerste afslag (rechts). Ga bij de stoplichten rechtdoor en rijd nu ongeveer 2,5 km rechtdoor totdat je Nieuw Haamstede binnen rijdt. Neem na het bord "Nieuw Haamstede" de eerste weg rechts, dit is de Badweg. De weg gaat vanzelf met een scherpe bocht naar links over in de Strandweg. Rijd nu net zo lang rechtdoor totdat je aan je linker kant de vuurtoren hebt. Aan de linkerkant is ook een snackbar en net hierna is de Wilgenweg. Tegenover de snackbar is de overgang Vuurtorenpad. Aan het einde van dit pad is de groomplek. Je kunt de auto tegenover de snackbar parkeren.

Algemene informatie

Alle klassen

Bij aankomst meld je je bij het secretariaat, deze bevindt zich in de kantine bovenin de manege.

Er mag alleen op het Transferium geparkeerd worden. Niet op de wegen om de manege heen of op de manege zelf.

Honden zijn uitsluitend aangelijnd toegestaan.

Paddocks

Op de wedstrijddag zelf is het mogelijk een paddock bij de trailer te maken voor zover er genoeg ruimte is. Indien je wilt overnachten neem dan contact op met Manege Grol, aangezien er op het Transferium niet mag worden overnacht.

Ruim alsjeblieft je afval, hooi/stro en mest weer netjes op bij het verlaten van het terrein.

Let op: geen mest in de vuilnisbakken gooien, maar gooi het op de mesthoop van de manege (daar loop je langs als je van het parkeerterrein naar de manege loopt) of neem het mee naar huis.

Vlak na de start en voor de finish is een wat drukker weg om over te steken. Kijk zelf goed wanneer het veilig is om over te steken. De oversteekhulpen mogen alleen de ruiters tegen houden en die kijken voor de ruiters of de weg vrij is om over te kunnen steken. Zij mogen geen verkeer tegen houden! Respecteer dat en heb geduld!

Het is niet mogelijk om te sprinten bij de finish.

Zorg dat je altijd weet op hoeveel kilometer in de route je zit en geef dit door als je gebruik maakt van het **noodnummer (06-30429942 of 06-24246900)**

Het wordt zeer gewaardeerd als je wacht op de **prijsuitreiking** waarna je ook je veterinaire kaart weer op kunt halen. Lukt dit echter niet dan kun je een voldoende gefrankeerde en aan jezelf geadresseerde envelop achterlaten op het secretariaat. Wij sturen dan je veterinaire kaart na.

Prijzen worden niet nagestuurd.

U neemt deel voor eigen rekening en risico.

Algemene regels

De wedstrijd wordt verreden onder het **KNHS Disciplinereglement Endurance**, laatste editie en het bovenliggende Algemeen Wedstrijdreglement van de KNHS. In alle gevallen waarin het KNHS Disciplinereglement Endurance niet voorziet, geldt het reglement van de FEI, voor zover van toepassing. De organisatie en haar medewerkers nemen geen enkele verantwoordelijkheid op zich voor schade aan deelnemers en/of hun dieren en/of eigendommen, of voor schade door deelnemers veroorzaakt aan derden! Men neemt deel voor eigen rekening en risico.

Afstanden en snelheden

Impulsrubriek: 20 km	minimaal 8 km/u;	max. 12 km/u
Klasse 1: 20 km	minimaal 9 km/u;	max. 14 km/u
Klasse 2: 40 km	minimaal 9 km/u;	geen maximum snelheid

Bij aankomst

Bij aankomst op het wedstrijdterrein: parkeer alleen op de aangewezen of aangegeven plaatsen. Vervolgens meldt je je bij het secretariaat. Hier ontvang je een startnummer en een veterinaire kaart. Controleer of alle gegevens daarop goed vermeld staan. Zorg dat je de kaart steeds bij de hand hebt. Zowel de ruiter als de groom mag de kaart meedragen.

TIP: onleesbare kaarten zorgen voor uitsluiting. Dit is een verantwoordelijkheid voor de deelnemer. Dus neem een waterdicht zakje/tasje mee om de kaart in te bewaren!

Bewaar deze veterinaire kaart goed, want verlies leidt onherroepelijk tot uitsluiting!

Je dient ten allen tijde een geldig paardenpaspoort te kunnen tonen, waarin o.a. opgenomen is de entinggegevens en het transpondernummer (chipnummer) c.q. een andere eenduidige identificatiemogelijkheid. Neem deze sowieso mee naar de voorkeuring!

Sier de staart van jouw paard, als deze neiging heeft tot slaan, met een goed zichtbaar rood lint.

Vervolgens kun je, gewapend met de veterinaire kaart, hesje en je paardenpaspoort, naar de voorkeuring. De paarden moeten "bloot" worden aangeboden en mogen dus alleen een halster of hoofdstel dragen. Hengsten moeten een hoofdstel met bit dragen.

Voorkeuring

Als je met je paard bent geïnstalleerd op het parkeerterrein, je paard heeft zijn benen even gestrekt en je hebt je paard gepoetst, dan ga je naar de voorkeuring. Neem het paspoort van je paard en je veterinaire kaart mee en trek je hesje vast aan. Paspoort hoeft alleen mee bij de voorkeuring. Bij de overige keuringen is alleen de veterinaire kaart nodig.

Bij voorkeuring worden de entingen altijd gecontroleerd. **Het paard dient minimaal 6 dagen en maximaal 12 maanden voor de wedstrijd ingeënt te zijn tegen influenza (en bij voorkeur ook tegen tetanus). Het bewijs van deze entingen, almede het bewijs van de vereiste basisenting (2 entingen die minimaal 21 en maximaal 92 dagen na elkaar gegeven zijn) en correcte jaarlijkse herhalingsentingen, dienen bijgeschreven te zijn in het paardenpaspoort.**

Het paard wordt gekeurd op ademhaling, hartslag, turgor (vochttoestand), slijmvliezen, algehele conditie, wondjes en drukkingen. Daarnaast moet het paard worden gemonsterd in stap en draf om te zien of het paard regelmatig loopt (locomotie). Laat je paard in een rechte lijn aan een los touw lopen. Loop aan de linkerkant van je paard en draai rechtsom. Als je paard iets heeft, bijvoorbeeld een wondje, kun je dat het beste van tevoren aan de veterinaire melden.

UITSPRAKEN VAN DE DIERENARTSEN ZIJN BINDEND! Hier is geen discussie over / beroep tegen mogelijk!

Als je paard op de voorkeuring is goedgekeurd en als de entingen in orde zijn, kun je starten op de aangegeven tijd volgens de startlijsten.

LET OP: controleer na de voorkeuring ook even of de dierenarts de vetkaart heeft geparafeerd (bij "entingen" en "startgerechtigd"), om oponthoud bij de start te voorkomen. Laat voordat je start je starttijd noteren op je vetkaart.

Laat voordat je start jouw starttijd noteren op de vetkaart. Dit kan je bij de start laten doen.

Voorbrengen ter beoordeling locomotie. Zie reglement endurance art. 609:

Niet voor niets worden paarden bij de Endurance voor, tijdens en na de rit gekeurd. Steeds moeten ze 'fit to continue' zijn. Locomotie is daarbij heel belangrijk. Het is essentieel om een paard niet alleen te trainen voor het volbrengen van een lange rit, ook het oefenen van het monteren voor beoordeling van de locomotie is belangrijk. Geef het paard voor de keuring beweging om te voorkomen dat het nog stijf is van de reis.

Goed voorbrengen is essentieel, door slecht voorbrengen kan een paard onregelmatig lopen en afgekeurd worden. In het geval dat de presentatie een beoordeling niet mogelijk maakt, dan kan uitsluiting volgen. Het paard dient 'bloot', dat wil zeggen zonder bandages en dergelijke voorgebracht te worden aan halster of hoofdstel. Hoefschoenen mogen aan.

De voorbrenger loopt links naast het paard en houdt het aan een losse lijn van ca. 1 meter zodat het vrij kan bewegen. Begin 5 meter in stap en zet het paard dan aan tot draf, in een rechte lijn van de dierenarts af. Na 40 meter terug naar stap, rustig rechtsom keren en weer in dezelfde baan in terug in draf. Veel gemaakte fouten:

- Te korte lijn, het paard kan zich niet vrij bewegen
- Te lange lijn. Het paard mist leiding en gaat vaak langzamer lopen of zwalken
- Voor het paard gaan lopen. De meeste houden dan in omdat ze niet over je heen willen lopen. En trekken lukt al helemaal niet, het paard is altijd sterker. Bovendien kan de dierenarts dan het paard niet zien lopen
- Linksom keren in plaats van rechtsom. De dierenarts moet het paard blijven zien, dit kan alleen als je rechtsom keert
- Terug in een andere baan: blijf in je eigen baan, om anderen niet te hinderen

De **voorbepreking** is verplicht voor de impuls ruiters en klasse 1 en wordt in de kantine bovenin de manege gehouden. Zowel Klasse 1, 2 en de impulsrubriek **starten** individueel of in groepjes. Zorg dat je op tijd bij de start bent om je veterinaire kaart te laten controleren.

Finish impuls klasse en klasse 1

Let op art. 616 – Finish

1. Deelnemers moeten de finishlijn rijdend passeren. Binnen 1 km voor de vetgate of finish is het niet toegestaan om stil te staan, behalve om op of af te stijgen. (Uw paard mag ook stilstaan om te plassen)
2. De rijtijd stopt bij het passeren van de finish.
3. Bij de finish van klasse I vindt direct een bepaling van de hartslagfrequentie plaats (paard/pony wordt gelijk geteld). De hartslag moet dan gelijk aan of lager dan 60 per minuut zijn. Is dit het geval dan stopt ook de rijtijd op het moment dat het paard over de finish is gekomen. Is dit niet het geval, dan heeft de deelnemer 10 minuten (rijtijd loopt dan door) om zijn paard met deze hartslagfrequentie aan te bieden, en krijgt daarvoor binnen deze 10 minuten nog eenmaal de mogelijkheid. Wanneer de hartslagfrequentie wederom boven de 60 per minuut is volgt uitsluiting. Let op dat je zelf de tijd bij houdt, om binnen de tien minuten je paard opnieuw aan te bieden.

Vetgate klasse 2

Bij binnenkomst in de vetgate loopt je rijtijd door, totdat de hartslag van jouw paard gemeten is en lager dan 60 per minuut is. Bij binnenkomst op de vetgate, ga je **altijd eerst** door naar de groom area. Daar mag pas afgezadeld worden!! Dus direct aanbieden is niet meer mogelijk. Wil je daarna aanbieden, geef dan aub **duidelijk** aan dat je wilt aanbieden bij de controle.

Hiervoor hebt je maximaal 20 minuten na aankomst en je mag maximaal 2 keer aanbieden binnen deze 20 minuten. Als de hartslag van het paard lager of gelijk aan 60 is, zal de rest ook gekeurd worden (locomotie, turgor, ademhaling etc.). Dit is vergelijkbaar met de voor -en nakeuring. Is de hartslag bij de eerste keer meter te hoog, dan mag je nog 1 keer aanbieden binnen de 20 minuten nadat je binnen bent gekomen.

Vergeet niet de vetgate na afloop schoon achter te laten.

Finish klasse 2

Zodra je finisht, stopt de rijtijd. Dan hoeft er niks gemeten te worden en kan je eerst je paard verzorgen.

De rijtijd stopt bij het passeren van de finish en de nakeuring is 30 minuten na het stoppen van de rijtijd (dus passeren finishlijn).

Nakeuring

Een half uur na de laatste hartslag meting bij de finish (voor de impuls klasse en klasse 1) dien je paard nogmaals door de dierenarts gekeurd te worden (nakeuring). Voor de klasse 2 geldt dit 30 minuten na het passeren van de finishlijn. Deze gaat hetzelfde in zijn werk als de voorkeuring en de keuringen op de vetgate. Denk eraan dat je na het finishen de nakeuringstijd op je veterinaire kaart laat invullen door de vrijwilligers bij de finish.

Na de nakeuring lever je jouw hesje in bij het secretariaat.

Als je het hesje niet inlevert, wordt € 25,- in rekening gebracht.

Opmaken van het klassement in de impulsrubriek en klasse I

De combinatie die zijn paard op de finish gelijk kan aanbieden en waarvan de snelheid het dichtst bij de gemiddelde snelheid van 12km/ uur in de impulsrubriek en 13km/uur in de klasse I ligt, is de winnaar van de betreffende rubriek.

Combinaties waarbij het paard bij de finish een hartslagfrequentie van 60 of lager heeft eindigen in het klassement boven combinaties waarbij de hartslagfrequentie pas bij de tweede keer tellen 60 of lager is. Ongeacht de gereden snelheid. Vervolgens wordt gekeken naar de gereden snelheid:

Impulsrubriek:

de combinatie die het dichtst bij de 12 km/uur gereden heeft, wordt als eerste geplaatst. De gemiddelde snelheid moet tussen de 8 en 12 km/uur liggen. Uitsluiting volgt wanneer de gemiddelde snelheid lager dan 8 of hoger dan 12 km/uur is.

Indien 2 deelnemers met een snelheid hebben gereden die even dicht bij de 12 km/uur ligt en beide paarden bij de finish een hartslagfrequentie van 60 per minuut of lager hebben, is de laagste hartslagfrequentie bij goedkeuring op de finish bepalend. Is deze ook gelijk dan bepaald de hoofdwedstrijddierenarts de uitslag op basis van de veterinaire kaart.

Klasse I:

De gemiddelde snelheid van de rit moet tussen de 9 en 14 km/ uur liggen. Uitsluiting volgt wanneer de snelheid lager dan 9 km/uur of hoger dan 14 km/uur gemiddeld is.


Indien 2 deelnemers met een snelheid hebben gereden die even dicht bij de 13 km/uur ligt en beide paarden bij de finish een hartslagfrequentie van 60 per minuut of lager hebben, is de laagste




hartslagfrequentie bij goedkeuring op de finish bepalend. Is deze ook gelijk dan bepaald de hoofdwedstrijddierenarts de uitslag op basis van de veterinaire kaart.


Endurance impuls & klasse 1


Inschrijving

Impuls: lid van KNHS
Klasse 1: lid van
endurancevereniging
Inschrijven via mijnKNHS.nl


Voorkeuring 


 Paspoort: entingen
 Keuring dierenarts: "Fit-to-compete"
 Hartslag ≤ 60 /minuut

Wedstrijd 


 Impuls: > 8 km/uur ; ≤ 12 km/uur
Klasse 1: > 9 km/uur ; ≤ 14 km/uur



Finish 


 Tellen hartslag

≤ 60 /minuut  > 60 /minuut

\downarrow \downarrow



30 min  binnen 10 min

nakeuring \leftarrow ≤ 60 /minuut 
 > 60 minuut 

Nakeuring 

Keuring dierenarts: "Fit-to-continue"

Klassement

 Finish direct ≤ 60
 Impuls: Dichtst bij 12 km/uur
Klasse 1: Dichtst bij 13 km/uur



Meer info op www.endurancevereniging.nl

Klasse II

In de klasse II wordt de uitslag opgemaakt op basis van de gereden gemiddelde snelheid. De combinatie met de hoogste gemiddelde snelheid is de winnaar.

Bij een individuele start in de klasse II: Bij een gelijke snelheid wint de combinatie met de laagste hartslagfrequentie bij de nakeuring. Is ook deze gelijk, dan bepaalt de hoofdwedstrijddierenarts de uitslag op basis van de veterinaire kaart.

Bij deelnemers die tegelijk starten (massastart klasse II, III en IV) en tegelijk finishen bepaalt een official welke combinatie als eerste de finishlijn passeerde (al dan niet op basis van een foto- of video finish) en daarmee de winnaar is van de rubriek.

Enduranceruiter etiquette

- Zorg dat alle paarden in een groep kunnen drinken voordat een waterpunt wordt verlaten
- Spoel geen zweet sponzen uit in drinkwater
- Waarschuw andere ruiters voordat u ze passeert
- Wees beleefd tegen uw mederuiters
- Houdt voldoende afstand tot de staart van het paard voor u
- Waarschuw tegemoet komende ruiters indien uw paard kan slaan
- Vraag bij twijfel raad aan de veterinaire of officials
- Respecteer de mening van de veterinaire wat betreft de conditie van uw paard
- Houdt afstand tot andere paarden tijdens veterinaire controles
- Zorg dat uw paard zich gedraagt
- Houdt u aan de regels van de KNHS, de organisatie en overheden
- Begeef u uitsluitend op de voor de rit gemarkeerde ruitersporen en wegen; ga er niet vanaf.
- Jonge aanplant moet bos worden voor het nageslacht
- U deelt en kruist een aantal paden met wandelaars en fietsers/mountainbikers; houd rekening met hen. Fiets- en voetpaden zijn alleen voor fietsers en voetgangers
- Laat uw paard niet knabbelen aan struiken en bomen
- Passeer wandelaars en niet-wedstrijd ruiters stapvoets
- Rook niet in de vrije natuur
- Ruim uw afval op

Deze regels zijn niet anders dan een vorm van wellevendheid. Houd rekening met elkaar en met de natuur!

Dankwoord

Onze dank gaat uit naar Manege Grol voor het ter beschikking stellen van hun locatie, een fantastische medewerking en flexibiliteit.

De terreineigenaren voor het ter beschikking stellen van hun terreinen te weten: Slot Moermond, Scheldestromen en de Gemeente Schouwen Duiveland.

En dan natuurlijk al onze vrijwilligers en sponsors, zonder hen was het niet mogelijk geweest deze wedstrijd te organiseren!

Lisette & Carolien

